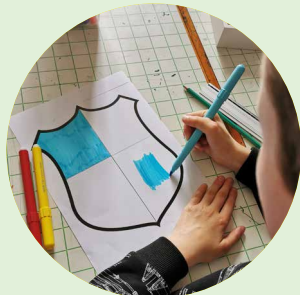


CITÉ ÉPISCOPALE DE MEAUX
MUSÉE & PATRIMOINE

PROGRAMME PÉDAGOGIQUE

ANNÉE SCOLAIRE 2024 - 2025





Atelier Initiation au vitrail (cycles 2 et 3).

SOMMAIRE

2 ÉDITO

3 LES GRANDS RENDEZ-VOUS

Exposition temporaire
Rendez-vous enseignants
Opération *Levez les yeux !*
Projet *La classe, l'œuvre*

8 NOTRE OFFRE

Visites
Ateliers

16 EN PRATIQUE

Tarifs
Informations pratiques

20 CHARTE D'ACCUEIL

ÉDITO

de Jean-François Copé
ancien Ministre,
Maire de Meaux
et Président de la Communauté d'Agglomération
du Pays de Meaux



Chères enseignantes, chers enseignants,

À l'occasion de la rentrée 2024-2025, la Cité épiscopale de Meaux, Musée & Patrimoine, vous propose une programmation repensée et renouvelée, à destination des scolaires, de la maternelle au lycée.

Offrir aux élèves un accès à la culture en plein cœur de Meaux, contribue à aiguïser leur curiosité, à accroître leur intérêt pour les différents arts ainsi qu'à s'emparer de ces savoirs. Leur permettre de s'approprier l'histoire de la Ville, d'éveiller leur regard, et leur donner les clés pour protéger la richesse de notre patrimoine culturel sont des ambitions que la découverte du Musée et de la Cité épiscopale leur permettra d'atteindre.

Fortes de leur succès l'an passé, « *Les visites contées avec Monsieur Musée* », sont reconduites cette année pour les plus petits, et les ateliers d'initiation à l'archéologie et aux vitraux, permettront aux plus grands de se familiariser avec ces pratiques méconnues. Cette année, le Musée Bossuet vous propose également de faire de belles découvertes, à travers de nouvelles activités thématiques autour des images du pouvoir, des mythes et des saints.

Comme vous le savez, la Ville et le Pays de Meaux sont riches d'un patrimoine varié, héritage d'une longue histoire. Afin d'en explorer toutes les facettes avec vos élèves, une dizaine de parcours de visites guidées ainsi qu'une vingtaine d'ateliers vous sont également proposés tout au long de l'année.

Naturellement, l'équipe de la *Cité épiscopale, Musée & Patrimoine*, est à votre écoute et reste sensible à vos suggestions. N'hésitez pas à la solliciter pour faire perdurer l'histoire de la Ville à travers vos futurs projets.

Je vous invite à profiter de cette belle et patrimoniale année scolaire 2024-2025 !

Bien fidèlement à vous
Jean-François Copé

LES GRANDS RENDEZ-VOUS

EXPOSITION TEMPORAIRE

DE PIERRE ET DE PAPIER, L'ŒUVRE DE LA MARQUISE DE MAILLÉ AU SERVICE DU PATRIMOINE

PRINTEMPS 2025

Au printemps 2025, le musée Bossuet consacrera sa nouvelle exposition temporaire à une grande dame du patrimoine : Aliette de Rohan Chabot, Marquise de Maillé (1896-1972). À travers l'évocation de la vie et de l'œuvre de la Marquise de Maillé, très active en Seine-et-Marne et dans la région de Meaux, hommage sera rendu à ceux qui s'engagent depuis plus d'un siècle dans l'étude, la protection et la sauvegarde du patrimoine. L'occasion d'encourager les élèves à porter un premier regard sur ce qui fait « patrimoine » dans leur environnement de proximité, qu'il soit citadin ou rural, ancien ou contemporain.

> Offre pédagogique autour de l'exposition à paraître début 2025

RENDEZ-VOUS ENSEIGNANTS

VISITES PÉDAGOGIQUES

MERCREDI 16 OCTOBRE, 14 H (DURÉE 1 H 30) – NOMBRE DE
PLACES LIMITÉ

L'équipe du pôle des publics, en collaboration avec les référents EAC de circonscription, vous donne rendez-vous pour découvrir l'ensemble de la Cité épiscopale, musée et patrimoine, mais également les temps forts de l'année, ainsi que l'offre et les propositions pédagogiques du service afin de vous aider à préparer au mieux votre venue avec vos élèves.

> Inscription auprès du référent EAC de votre circonscription
> Une seconde date sera proposée au printemps 2025 autour de l'exposition temporaire



Restitution au musée Bossuet du projet d'audioguide de visite réalisé par une classe de CM2, 2023 (cycle 2).

OPÉRATION

LEVEZ LES YEUX !

VENDREDI 20 SEPTEMBRE – NOMBRE DE CLASSES LIMITÉ

La veille des Journées européennes du Patrimoine, c'est le rendez-vous des scolaires. En amont de l'exposition consacrée à la Marquise de Maillé, les élèves deviennent explorateurs du patrimoine. En compagnie d'une médiatrice, ils mènent l'enquête à la recherche des témoignages du passé de la Cité.

PROJET

LA CLASSE, L'ŒUVRE

SAMEDI 17 MAI

Tous les ans, lors de la Nuit européenne des musées, place est faite à une classe pour valoriser le travail mené au cours de l'année sur une œuvre issue des collections du musée Bossuet. N'hésitez pas à contacter le pôle des publics pour élaborer, dans ce cadre, un projet sur mesure !

Les derniers projets *La Classe, L'Œuvre*

En 2022-2023, une classe de CM2 de l'école de la Grosse Pierre à Meaux a réalisé un audioguide de visite à destination du public familial du musée, en collaboration avec l'équipe de médiation culturelle. Tout au long de l'année scolaire, les élèves ont pu se familiariser avec les collections lors de plusieurs séances au musée. En classe, ils ont ensuite produit les contenus de dix points de visite identifiés avec l'aide d'un médiateur. Les enregistrements sonores des élèves, effectués à l'école par un professionnel des médias, ont enfin été intégrés au matériel de guidage disponible au musée.

En 2023-2024, la classe de seconde, option Histoire des Arts, du lycée Charlotte Delbo de Dammartin-en-Goële a initié un partenariat pluriannuel avec le musée Bossuet. Chaque année, les classes concernées par cette option ou par la spécialité auront l'occasion de rencontrer les professionnels de la culture pour découvrir les métiers du musée et les coulisses. Pour la première année, chaque lycéen a étudié une œuvre des collections afin de la présenter au public lors de la Nuit des musées 2024 et devenir ainsi "médiateur d'un soir".

NOTRE OFFRE

Pour l'année 2024-2025, le pôle des publics vous invite à explorer 2000 ans d'art et d'histoire à travers le patrimoine et les collections de la Cité épiscopale.

En alliant observation, écoute et pratique manuelle et/ou plastique, les activités pédagogiques s'inscrivent dans le parcours d'éducation artistique et culturelle des élèves. De la maternelle au lycée, elles les accompagnent ainsi dans leur découverte et leur assimilation des notions clés dans les domaines de l'histoire, de l'art, et de l'architecture.

Que ce soit en extérieur, à la découverte des monuments de la Cité, ou en intérieur, au sein du musée Bossuet, les parcours de visite se déclinent selon diverses thématiques et peuvent se voir prolongés en atelier. Chacune des propositions pédagogiques est encadrée par des guides conférenciers agréés par le Ministère de la Culture et/ou par des professionnels des métiers de la médiation et du patrimoine.

Pour vous aider à identifier les activités adaptées au niveau de vos élèves, reportez-vous aux symboles suivants :



Cycle 1 (école maternelle)



Cycle 2 (du CP au CE2)



Cycle 3 (du CM1 à la 6^e)



Cycle 4 et lycée (de la 5^e à la terminale)

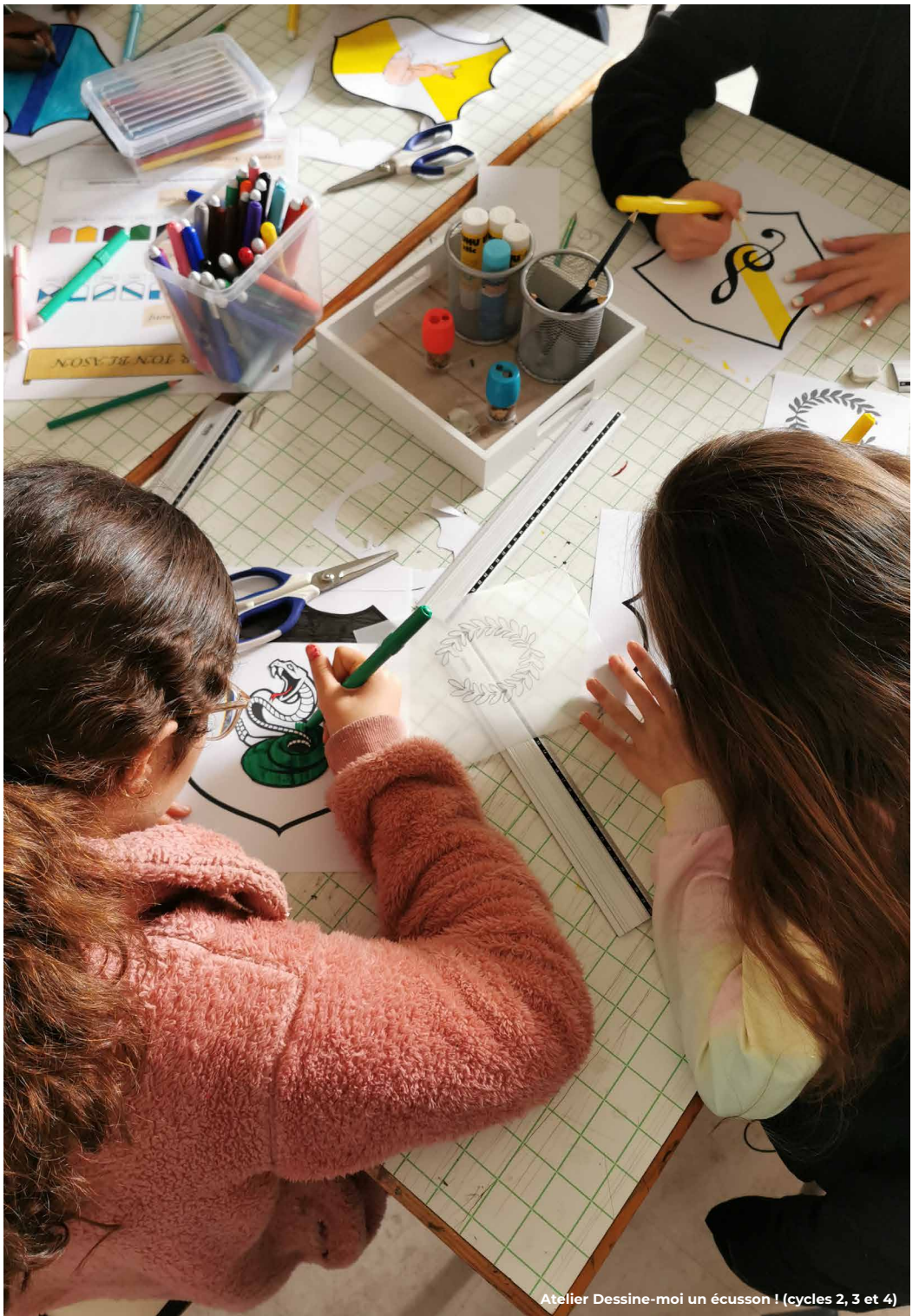
VISITE GUIDÉE : durée 1 h à 1 h 30 / tarif 90 euros

VISITE GUIDÉE + ATELIER : durée 2 h 30 / tarif 115 euros

À NOTER !

Les ateliers sont toujours proposés couplés à une visite.

La jauge de l'activité en atelier est limitée à 28 élèves.



Atelier Dessine-moi un écusson ! (cycles 2, 3 et 4)

VISITES

PROMENONS-NOUS AU MUSÉE !

Sous forme d'une déambulation sensible et sensorielle, les tout-petits s'approprient pour la première fois les salles du musée. Les œuvres des collections offrent un support à une exploration des cinq sens, dans un parcours mêlant petites manipulations, jeux et comptines. Une visite pas-à-pas adaptée aux plus jeunes !



À NOTER !

Des coussins sont mis à la disposition des enfants pendant la visite. Qu'il vente ou qu'il pleuve, la visite se déroule en intérieur !

VISITE CONTÉE DU MUSÉE BOSSUET

Monsieur Musée a perdu son chapeau, ses chaussures et son manteau ! La recherche de ses vêtements permet de découvrir les salles d'expositions et les œuvres du musée. Couleurs, formes, objets : dans ce format de visite participative et en compagnie d'un personnage miniature à habiller, les plus jeunes élèves se familiarisent avec l'espace muséal et explorent le vocabulaire du quotidien au travers des œuvres.



À NOTER !

Visite limitée à 12 enfants.
Des coussins sont mis à la disposition des enfants pendant la visite. Qu'il vente ou qu'il pleuve, la visite se déroule en intérieur !



MEAUX : VILLE ANTIQUE ET MÉDIÉVALE

Nommée *lantinum* à l'époque romaine, Meaux tire ses origines d'une peuplade gauloise, les Meldes. Tout au long de son histoire, la ville est marquée par de nombreux épisodes : invasions normandes au 9^e siècle, Grande Jacquerie en 1358, siège par les Anglais au 15^e siècle... Le parcours de cette visite, à travers le centre-ville, permet d'étudier cette histoire et de découvrir l'architecture et la vie quotidienne de l'Antiquité jusqu'à la fin de l'époque médiévale.



ATELIERS COUPLÉS : Fondation d'une ville médiévale / Apprentis bâtisseurs : l'architecture médiévale / Dessine-moi un écusson ! / Dans la peau d'un archéologue

LA CATHÉDRALE SAINT-ÉTIENNE : 850 ANS D'HISTOIRE ET D'ARCHITECTURE

La construction de la cathédrale de Meaux qui a débuté vers 1180, ne s'achève que vers 1540, après plus de trois siècles de chantier. En portant une attention détaillée à ce monument, les élèves pourront découvrir la grande diversité des styles architecturaux, témoignages précieux des évolutions de l'art gothique en France.



ATELIERS COUPLÉS : Apprentis bâtisseurs, l'architecture médiévale / Initiation au vitrail

LA CITÉ DES ÉVÊQUES

La Cité épiscopale constitue un ensemble architectural unique en Île-de-France façonné par les évêques au cours de son histoire. De la cathédrale au palais des évêques, aujourd'hui devenu musée, en passant par les remparts gallo-romains et le jardin Bossuet, la visite est l'occasion d'un voyage dans le temps.



ATELIERS COUPLÉS : Fondation d'une ville médiévale / Apprentis bâtisseurs, l'architecture médiévale / Dessine-moi un écusson / Initiation au vitrail



Visite Lire un tableau (cycles 3 et 4).

BIENVENUE AU MUSÉE ! VOYAGE DANS LES COLLECTIONS

Qu'est-ce qu'un musée ? Qui travaille ici ? Pourquoi conserver tous ces objets ? Cette visite, idéale pour une première approche du musée, est l'occasion de répondre à toutes ces questions. Au fil du parcours, se dessine ainsi l'histoire d'un monument emblématique meltois, le palais épiscopal, autrefois centre du pouvoir religieux, aujourd'hui devenu musée Bossuet. Les collections, qui s'étendent de l'Antiquité au 20^e siècle, se prêtent quant à elle à une découverte de l'histoire de l'art en apportant un éclairage particulier sur la peinture française d'Ancien Régime.



ATELIERS COUPLÉS : Fondation d'une ville médiévale / Dessine-moi un écusson / Dans la peau d'un archéologue / Carnet d'artiste

LIRE UN TABLEAU

Pas toujours facile de comprendre ce que l'on regarde au premier coup d'œil ! En s'exerçant à décrypter cinq tableaux, les enfants acquièrent les clés de lecture des œuvres peintes. Crayon à la main, le temps d'un croquis, ils se familiarisent avec la composition et apprennent à distinguer les différents genres de la peinture, en un clin d'œil !



ATELIER COUPLÉ : Carnet d'artiste

À NOTER !

Papier et crayons sont fournis par le musée. Les élèves peuvent aussi apporter leur propre cahier d'art plastique.

IMAGES DU POUVOIR

Centre névralgique de l'autorité ecclésiastique, le palais épiscopal incarne une architecture au service de la représentation du pouvoir. La visite du musée, alternant entre observation du bâti et examen d'une sélection d'œuvres, explore les liens étroits qu'entretiennent art et pouvoir. Les élèves appréhendent ainsi la symbolique à l'œuvre lorsque rois, évêques ou dieux se donnent à voir.



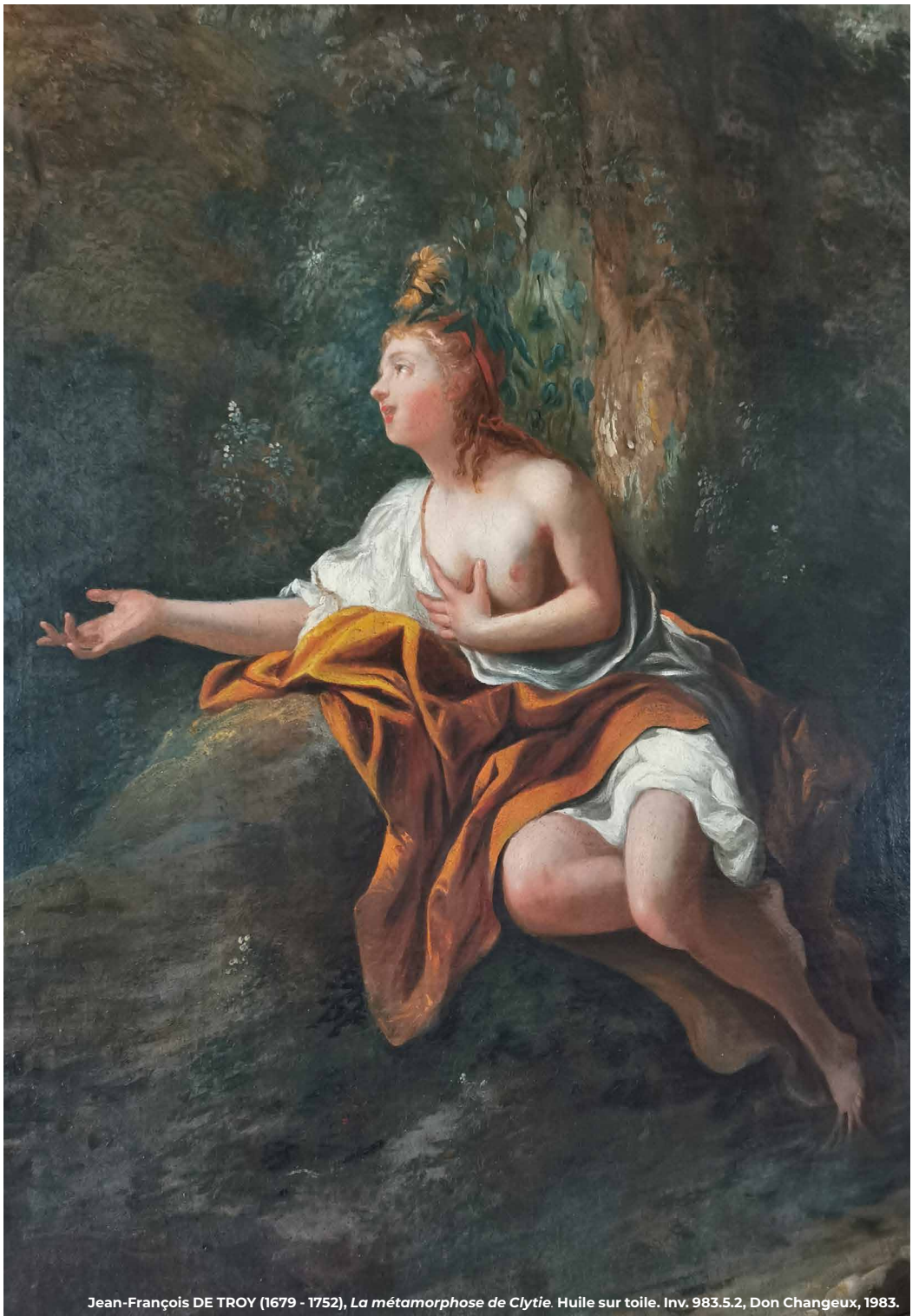
ATELIERS COUPLÉS : Portrait en majesté / Dessine-moi un écusson !

MYTHES ET IMAGINAIRES : DIEUX, ANGES ET COMPAGNIE !

De l'Antiquité à nos jours, les croyances accompagnent le quotidien des hommes, peuplant légendes et tableaux de figures élevées au rang de mythes. Au musée, dieux gréco-romains, personnages bibliques et héros littéraires se côtoient sur les murs, témoignages de notre histoire et de notre culture. En cherchant les indices pour reconnaître les plus célèbres d'entre eux, les élèves questionnent ainsi l'imaginaire collectif occidental.



ATELIER COUPLÉ : Drôles de métamorphoses !



Jean-François DE TROY (1679 - 1752), *La métamorphose de Clytie*. Huile sur toile. Inv. 983.5.2, Don Changeux, 1983.

ATELIERS

FONDATION D'UNE VILLE MÉDIÉVALE

Fortifiée par une enceinte gallo-romaine dès l'Antiquité, la ville de Meaux se développe sensiblement au 12^e siècle avec la construction de la Cité épiscopale. En groupes, les enfants découvrent, à l'aide d'éléments de maquettes, comment les différents quartiers anciens de la ville se sont construits et dessinent les contours de leur propre ville.



VISITE COUPLÉE : Meaux, ville antique et médiévale / La cité des évêques / Bienvenue au musée

INITIATION AU VITRAIL

La mise en couleur d'un vitrail sur transparent permet d'aborder l'histoire et la fabrication de cet objet à la fois utilitaire et décoratif, entre artisanat et art. Chaque enfant peint un motif proposé constituant un ensemble coloré pour la classe !



VISITE COUPLÉE : La cathédrale Saint-Étienne, 850 ans d'histoire et d'architecture / La cité des évêques



Atelier Fondation d'une ville médiévale (cycles 2 et 3).



Atelier Dessine-moi un écusson ! (cycles 2, 3 et 4).

APPRENTIS BÂTISSEURS , L'ARCHITECTURE MÉDIÉVALE

Après un temps d'observation dans la cathédrale, les participants expérimentent la construction d'une voûte appareillée et les forces physiques qui régissent le phénomène des poussées. Le vocabulaire lié à l'architecture d'un monument gothique et à la vie quotidienne sur un chantier de construction est abordé.



VISITE COUPLÉE : Meaux, ville antique et médiévale / La cathédrale Saint-Étienne, 850 ans d'histoire et d'architecture / La cité des évêques

DANS LA PEAU D'UN ARCHÉOLOGUE

Autour de bacs de fouilles et équipés d'outils, les enfants appréhendent la réalité du métier d'archéologue. Après la mise au jour des objets archéologiques, les problématiques liées à leur étude, leur conservation et leur exposition sont abordées afin de permettre aux élèves de comprendre le rôle du musée dans la connaissance du passé.



VISITE COUPLÉE : Meaux, ville antique et médiévale / Bienvenue au musée !

DESSINE-MOI UN ÉCUSSON !

Les armoiries de la ville de Meaux, les écus qui habillent les murs de la Cité épiscopale ou encore les sceaux conservés au musée constituent le point de départ de cet atelier. Leur rôle dans la représentation symbolique du pouvoir des seigneurs ou de l'Église au Moyen Âge est évoqué. Chaque enfant réalise ensuite ses propres armes, en s'attachant à respecter les règles élémentaires de l'héraldique.



VISITE COUPLÉE : Meaux, ville antique et médiévale / La cité des évêques / Bienvenue au musée ! / Images du pouvoir

CARNET D'ARTISTE

Après avoir confectionné leurs propres carnets, les élèves s'installent dans les salles du musée pour un temps, face aux œuvres, de dessin et d'observation. Les croquis sont ensuite retravaillés et mis en couleurs dans l'atelier et les carnets pourront être complétés en classe ou à la maison.



VISITE COUPLÉE : Lire un tableau

PORTRAIT EN MAJESTÉ

Après la visite, les élèves s'approprient les codes du portrait officiel pour mettre en scène une célébrité actuelle de leur choix. Croisant les symboles traditionnels du portrait d'apparat aux objets du monde contemporain, ils déploient à leur tour une rhétorique visuelle qui s'inscrit dans l'éducation à l'image et aux médias.



VISITE COUPLÉE : Images du pouvoir

DRÔLES DE MÉTAMORPHOSES !

Après une présentation de plusieurs exemples de métamorphoses mythologiques, les élèves choisissent leur histoire préférée pour en livrer leur propre illustration. En employant les techniques mixtes du dessin et du collage les artistes en herbe se livrent à un exercice d'imagination pour représenter la transformation de l'humain.



VISITE COUPLÉE : Mythes et imaginaires



Atelier Dans la peau d'un archéologue (cycles 2, 3 et 4).

EN RÉSUMÉ

ACTIVITÉ		NIVEAU SCOLAIRE			
Visite guidée (seule ou avec atelier)	Ateliers couplés (en supplément de la visite)	CYCLE 1	CYCLE 2	CYCLE 3	CYCLE 4
CITÉ ÉPISCOPALE (EN EXTÉRIEUR)					
Meaux : ville antique et médiévale	Fondation d'une ville médiévale		■	■	
	Apprentis bâtisseurs : l'architecture médiévale		■	■	
	Dessine-moi un écusson !		■	■	■
	Dans la peau d'un archéologue		■	■	
La cathédrale Saint-Étienne : 850 ans d'histoire et d'architecture	Initiation au vitrail		■	■	
	Apprentis bâtisseurs : l'architecture médiévale		■	■	
La cité des évêques	Fondation d'une ville médiévale		■	■	
	Apprentis bâtisseurs : l'architecture médiévale		■	■	
	Dessine-moi un écusson !		■	■	■
	Initiation au vitrail		■	■	
MUSÉE BOSSUET (EN INTÉRIEUR)					
Visite contée du musée Bossuet	-	■			
Promenons-nous au musée !	-	■			
Bienvenue au musée ! Voyage dans les collections	Fondation d'une ville médiévale		■	■	
	Dessine-moi un écusson !		■	■	■
	Dans la peau d'un archéologue		■	■	
	Carnet d'artiste		■	■	■
Lire un tableau	Carnet d'artiste		■	■	■
Images du pouvoir	Portrait en majesté			■	■
	Dessine-moi un écusson !		■	■	■
Mythes et imaginaires	Drôles de métamorphoses !			■	■

TARIFS

Visite guidée (de 1 h à 1 h 30)

90 euros

Capacité 30 élèves (sauf visite comptée du musée Bossuet, 12 élèves).

Visite-atelier (2 h 30)

115 euros

Capacité 28 élèves.

L'ensemble du programme pédagogique est également proposé aux accueil de loisirs par tranches d'âge :

4 - 6 ans : 12 enfants max.

7 - 12 ans : 15 enfants max.

À NOTER !

Gratuité pour l'enseignant et les accompagnateurs.

SUR MESURE

Vous avez un projet d'éducation artistique ou littéraire à Meaux ou en Pays de Meaux ?

Le pôle des publics s'adapte à vos projets pour mener des actions pédagogiques spécifiques (dans la limite des disponibilités). Venez rencontrer l'équipe pour construire une offre sur mesure !

ATTENTION !

- Toute visite (en autonomie, guidée ou couplée à un atelier) est soumise à la réservation auprès du pôle des publics de la Cité épiscopale.
- Le devis établi lors de la réservation est signé par le responsable de l'établissement ou par l'organisateur avant la venue du groupe. Le devis précise les heures d'arrivée et de départ du groupe et les activités choisies. Le règlement de la prestation doit être effectué en amont (par virement administratif ou chèque).
- Pour toute réservation non réglée dans les délais, le groupe se verra refuser l'activité.

INFORMATIONS PRATIQUES

Renseignements et réservations

patrimoine@meaux.fr
01 83 69 02 10

Cité épiscopale, Musée & Patrimoine
5 Place Charles-de-Gaulle 77100 MEAUX

Accueil des groupes

Du lundi au vendredi, de 9 h 30 à 12 h 30 et de 13 h 30 à 16 h

Point de départ des visites

Salle des ateliers du patrimoine, cour de la Cité épiscopale
Accès possible aux toilettes publiques de la Cité épiscopale

ATTENTION !

La Cité épiscopale ne dispose pas d'espace d'accueil pour les repas.

Accès

Parking autobus :
Cours de l'Arquebuse

Accès à la Cité épiscopale
par la rue Bossuet depuis
le parking :
5 minutes à pied

Accès depuis la gare :
10 minutes à pied



CHARTRE D'ACCUEIL

Afin que la visite se déroule dans les meilleures conditions pour la classe et l'équipe chargée de l'accueil, enseignants et accompagnateurs doivent encadrer les élèves tout au long des activités : ils veillent à la discipline du groupe et à faire respecter les consignes de sécurité. Les élèves ne doivent en aucun cas être laissés sans surveillance.

Pensez à présenter la **Charte des petits visiteurs** à vos élèves avant votre venue !

LA CHARTE DES PETITS VISITEURS

- On a le droit de poser des questions au guide mais en levant le doigt. On a aussi le droit de dire qu'on n'a pas compris un mot ou de demander à répéter une explication.
- Pendant la visite ou l'atelier, il faut respecter le guide : on ne parle pas en même temps et on écoute ses consignes.
- Pendant l'atelier, on peut parler sans crier et discuter sans se disputer. Tout le monde peut participer !
- Les portables doivent être sur éteints et rangés pendant les activités.
- Pour éviter de tomber ou de faire tomber quelque chose, on ne court pas !
- Les œuvres d'art sont des objets anciens, précieux et fragiles : il ne faut pas les toucher !
- On ne peut pas manger ni boire dans le musée, sauf de l'eau.
- Les photographies sans flash sont autorisées dans le musée après accord du guide.
- On a le droit d'aimer une œuvre ou de ne pas la trouver belle ! Après la visite, on peut en discuter avec ses ami(e)s en respectant les goûts de chacun, sans se moquer.
- On a le droit de revenir avec sa famille !

SUIVEZ-NOUS !



MUSÉE, BOSSUET, ET PATRIMOINE



Visite La cathédrale Saint-Étienne : 850 ans d'histoire (cycles 2, 3 et 4).

Credits photographiques : Cité épiscopale, Musée & Patrimoine, Meaux



CITÉ ÉPISCOPALE
Musée et Patrimoine

Pays
de
Meaux
Communauté d'agglomération

 **Meaux**
Fiers de notre histoire